



Møre og Romsdal
fylkeskommune

-Ein tydeleg medspelar

Sulapakken

Hareid – Sulesund og Sykkylven - Magerholm

Fergedrift i Møre og Romsdal

- Møre og Romsdal fylkeskommune har ansvar for 20 fergesamband i fylket
- Staten har ansvar for 4 samband (E 39)
- Fergekontraktene er for tiden samlet i følgende «kontraktspakker»:
 - ✓ Nordmørspakka
 - ✓ Midtre Sunnmøre
 - ✓ Romsdalspakka
 - ✓ Indre Sunnmøre
 - ✓ Nordøyane
 - ✓ «Utasunds»
 - ✓ Ytre Sunnmøre
 - ✓ Åfarnes-Sølnes

Ferjesambanda i Møre og Romsdal

Tabell over trafikkmengde og attstående

Samband	ÅDT	PBE	Kjøretøy	% +/-	Attstående kjøretøy	%
Molde - Vestnes	4460	1 627 882	839 188	+2,4	10 417	1,2
Hareid - Sulesund	3385	1 235 394	819 205	-1,3	12 063	1,5
Sykkylven - Magerholm	3212	1 172 270	831 091	+1,5	2832	0,3
Festøya - Solavågen	3133	1 143 638	637 242	+2,6	890	0,1
Halsa - Kanestrøm	2187	798 337	425 822	+5,1	4528	1,1
Åfarnes - Sølsnes	2082	760 106	413 272	-7,3	6146	1,5
Aukra - Hollingsholmen	1617	590 130	411 362	+4,7	723	0,2
Volda - Folkestad	1326	483 999	282 276	-5,3	24	0,0
Seivika - Tømmervåg	977	356 513	258 654	+2,6	1109	0,4
Eidsdal - Linge	789	287 839	212 455	+4,0	11 912	5,6
Årvika - Koparneset	761	277 890	192 720	+3,2	144	0,1
Stranda - Liabygda	747	272 768	171 907	+2,9	3521	2,0
Kvanne - Rykkjem	690	252 027	164 362	+1,3	401	0,2
Solholmen - Mordalsvågen	672	245 305	193 040	+2,7	599	0,3
Brattvåg - Harøya	482	176 025	127 094	+1,8	266	0,2
Skjeltene - Haramsøya	478	174 438	136 068	+11,5	182	0,1
Edøya - Sandvika	429	156 404	110 554	+3,0	311	0,3
Volda - Lauvstad	402	146 852	117 026	-2,6	151	0,1
Larsnes - Kvamsøya	228	83 111	65 687	+6,8	519	0,8
Arasvika - Hennset	141	51 579	36 458	+1,5	0	0,0
Hundavika - Festøya	137	50 094	29 077	-7,1	5	0,0
Sæbø - Leknes - Skår	123	44 836	32 993	+1,4	108	0,3
Småge - Ona	72	26 126	20 316	+4,3	88	0,4
Molde - Sekken	59	21 654	17 573	-5,3	1	0,0

Tabellen syner årsdøgntrafikk (ÅDT) basert på personbileiningar (PBE), Totalt frakta PBE og kjøretøy i 2015. Korleis utviklinga har vore gjennom året blir presentert i prosent oppgang/nedgang i høve til talet kjøretøy i 2014. Talet på attstående kjøretøy og prosentvis attstående av det totale talet på kjøretøy er lista opp til slutt.

Krav

- Nybygg
- Kontraktperiode:
 - Hareid – Sulesund 01.01.2019 – 31.12.2030
 - Sykkylven – Magerholm 01.01.2020 – 31.12.2030
- Standardisering
 - 5 ferjer a 120 PBE
 - Fartsområde
 - Universell utforming
 - Infrastruktur
 - Miljøkrav

Miljøkrav

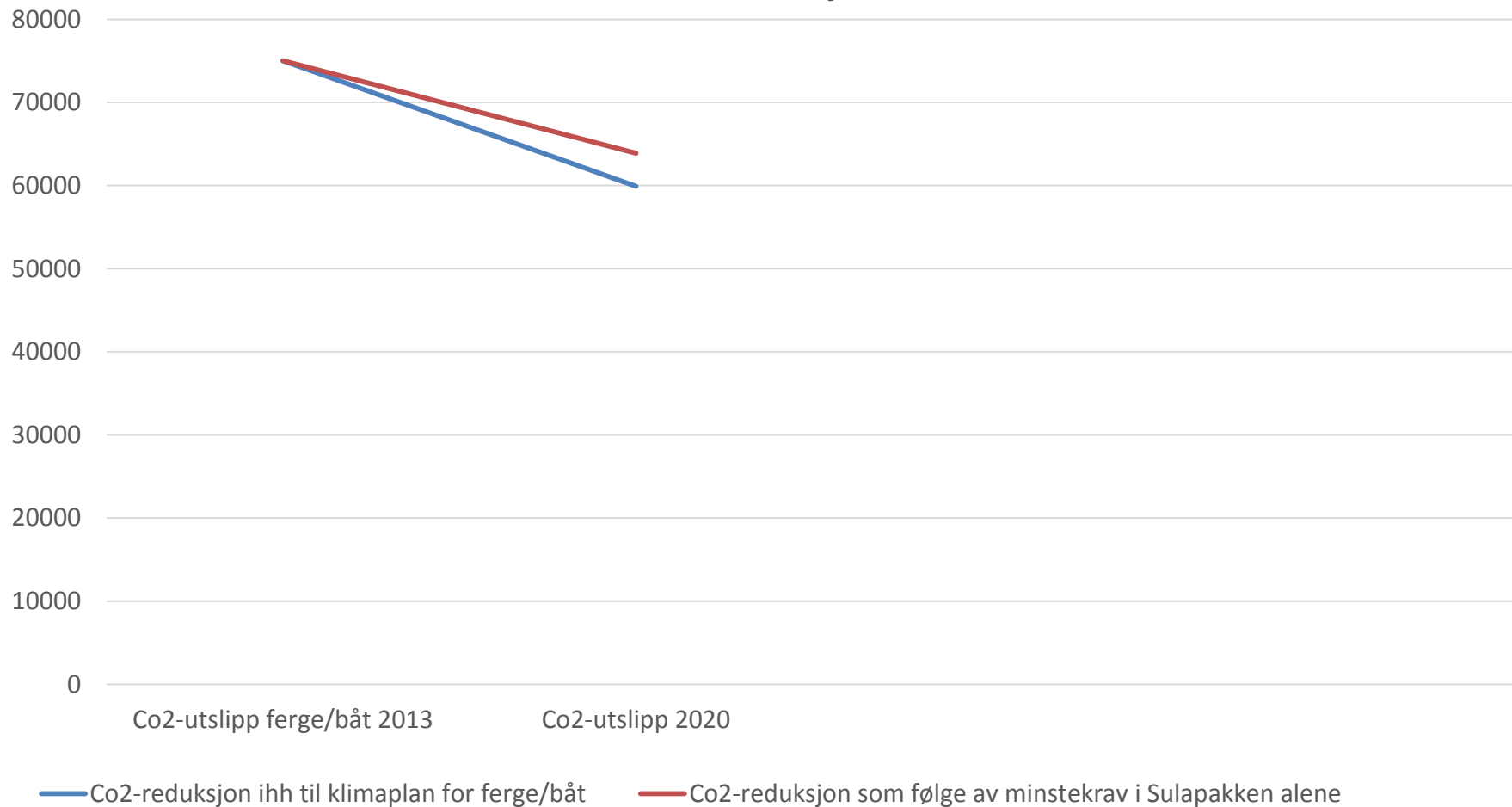
	Dagens kontrakt	Ny kontrakt
Energi	240.000 GJ/år	144.000 GJ/år
CO ₂ -ekvivalentar	18.000 tonn pr. år	7200 tonn pr. år
NOx	250 tonn pr. år	Ingen min. krav

- Vekting
 - Pris 80%
 - Energibruk 7,5%
 - CO₂ utslipp 7,5%
 - Nox utslipp 5%

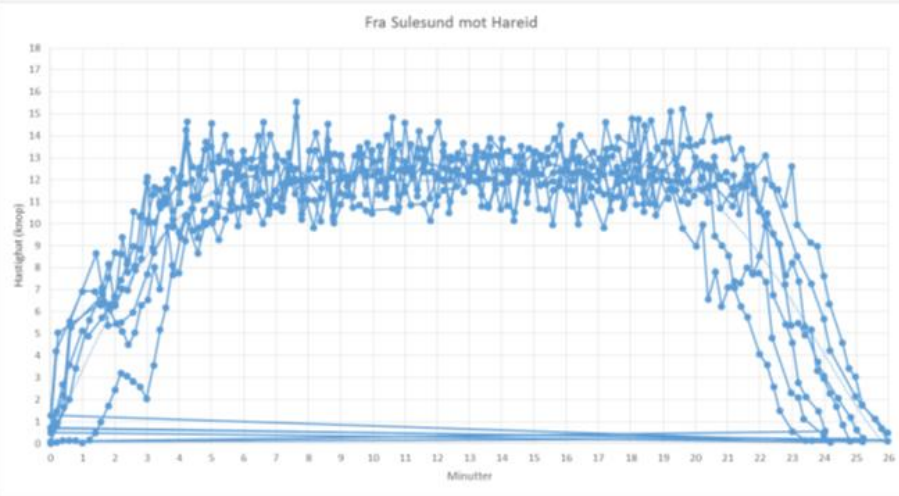
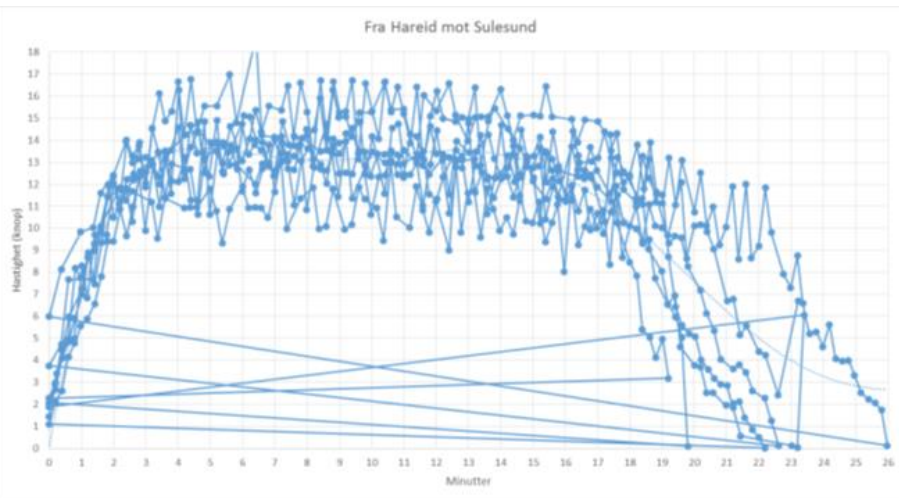
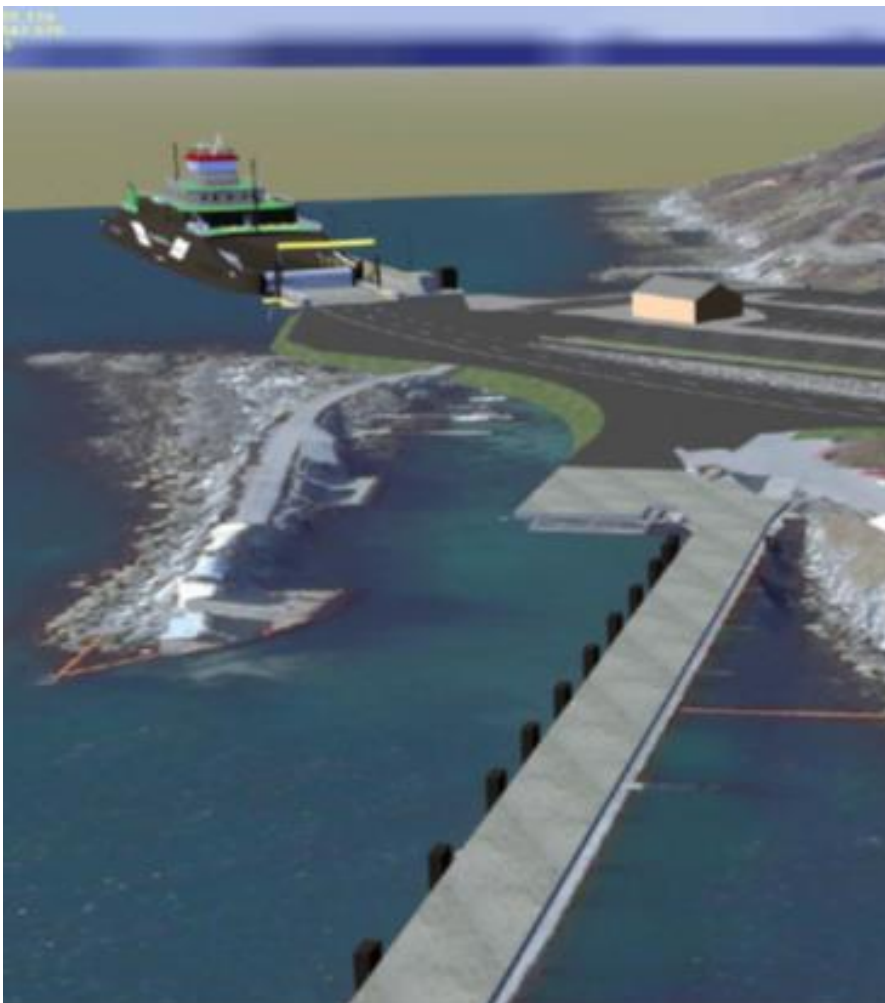
Utslipp fra ferger- og hurtigbåtdriften i Møre og Romsdal

- De samlede utslippene fra ferger- og hurtigbåtdriften i Møre og Romsdal var i 2013 på 75 800 tonn CO₂.
- I klimaplanen (2015-2020) er det målsatt at vi skal kutte CO₂-utslippene med 20 %
- En 20 % reduksjon tilsier en nominell nedgang i CO₂ utslippene på om lag 15 000 tonn.

Reduksjon av Co2



Sulesund ferjekai



Fremdrift kontraktsinngåelse Sulapakken

Aktivitet	Dato
Veiledende kunngjøring i DOFFIN	07.06.2016
Kunngjøring DOFFIN	19.09.2016
Tilbudskonferanse	03.10.2016
Frist for spørsmål til Konkurransesgrunlaget	02.12.2016
Frist for innlevering av tilbud	12.12.2016 kl 1200
Forhandlinger	Uke 5 – 7
Kontraktstildeling	Uke 9 – 2017
Karenstid	Min. 10 dager fra informasjon om valg av operatør er gjort
Kontraktsignering	Uke 11 – 2017
Vedståelsesfrist	4 måneder regnet fra tilbudsfrist
Oppstart av Oppdraget (dato er endelig)	Hareid – Sulesund 01.01.2019 Sykkylven – Magerholm 01.01.2020